

# 와파린 약국 안전관리 지침

와파린 조제오류로 환자에게 심각한 위해가 발생할 우려가 있어 주의 필요

## 1. 환자안전사고 주요사례 및 주의사항

### < 사례 1 > 1회 투약량 단위 확인 오류로 출혈 발생

- 와르파린나트륨정2mg이 1회 1.5mg 투약하도록 처방되었으나 1회 1.5정으로 잘못 조제하여 출혈 발생
- 일반적으로 처방전에 1회 투약량은 정(TAB) 단위로 표기되나, 와파린은 의료기관에서 정확한 투약을 위하여 mg단위로 표기하는 경우가 있음
- 1회 투약량을 정(TAB) 단위 표기로 잘못 인지하여 피해가 발생함

표준코드	처방 의약품의 명칭	1회 투약량	1일 투여횟수	총 투약일수
645600390	(약) 와르파린 정 [2mg]	1.5mg	1	30

※ 1.5정으로 인지하여 조제

1회 투약량이 정(TAB) 단위인지, mg 단위인지 정확히 확인할 것!

### < 사례 2 > 잘못된 함량 조제로 장출혈 쇼크 발생

- 와르파린나트륨정2mg이 처방되었으나 와르파린나트륨정5mg으로 잘못 조제하여 장출혈 쇼크 발생
- 처방전과 해당 의약품의 상품명에 함량 표기가 없어 조제 시 혼동하여 피해가 발생함

표준코드	처방 의약품의 명칭	1회 투약량	1일 투여횟수	총 투약일수
645600390	(약) 와르파린 정	0.5TAB	1	30

※ 표준코드 확인 시 와파린의 함량 확인 가능

※ 함량표기 없는 경우도 있음

와파린 2mg과 5mg의 제품명과 함량을 정확히 확인할 것!

관련 의약품 예시

성상



흰색정제 : 2mg



분홍색(살구색)정제 : 5mg

포장



대화와르파린나트륨정 2mg



대화와르파린나트륨정 5mg

\* 2mg : 흰색 알약

\* 5mg : 분홍색(살구색) 알약



쿠파린정 2mg



쿠파린정 5mg

\* 라벨에 함량표기 없음

## 2. 와파린 약국 안전관리 지침

### 처방 입력 및 검토

- 접수 단계에서 의약품명, 함량, 1회 투약량, 투여횟수 등을 혼동하지 않도록 처방전에 표시  
**< 예시 > 빨간 동그라미, 체크 표시, 스티커 부착 등**

처방 의약품의 명칭	1회 투약량	1일 투여횟수	총 투약일수	용법 및 참고사항
Amlodipine 5mg/C	1.00 CP	1	63	아침식후 30분
Telmisartan 40mg/T	1.00 TB	1	63	아침식후 30분
Aspirin 100mg/T	1.00 TB	1	63	아침식후 30분
Warfarin 2mg/T	<b>2mg 0.75정</b>	1.5 MG	63	밤 9시
Warfarin 5mg/T	<b>5mg 0.25정</b>	1.25 MG	63	밤 9시
				Remark ⇨ 총 2.75mg

같이 처방된 타 의약품들은 1회 투약량에 캡슐(CP), 정(TB)단위로 표기되었으나  
**와파린은 mg(MG)단위로 표기되어 혼동할 수 있으므로**  
**★ 처방 검토 시, 1회 투약량의 단위를 정확히 확인할 것! ★**

- 처방전 입력(스캔) 후, 입력된 내용과 처방전 내용이 일치하는지 확인

#### 환자에게 확인

- 와파린 투여 목적, 현재 복용 중인 용량 및 진료 시 처방의가 말한 용량
- 와파린 관련 알레르기나 부작용 경험 여부, 현재 복용 중인 의약품 등

#### 처방의 적절성 검토

- 와파린 투여가 불가능한 환자인지 확인  
 (과민반응, 중증 간질환 및 신장질환, 개방된 상처, 출혈 위험성, 위장관 궤양, 신경외과적 처치 및 수술, 악성 고혈압, 임신 등)
- 항혈소판제, 다른 항응고제 병용여부 및 의도적 병용 확인
- 다른 의약품(전문, 일반), 건강기능식품 등 병용약물의 약물상호작용 가능성 확인
- 혈액응고검사 확인(INR : International Normalized Ratio)

### 조제 및 감사

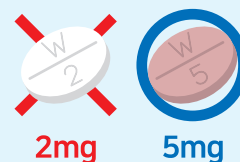
#### 의약품의 포장, 낱알의 모양 및 색깔 등 확인을 통한 정확한 조제

- 와파린 2mg, 5mg 용량 주의, 유사한 포장 주의
- 의약품명과 함량(mg), 제형을 끝까지 정확하게 읽기
- 조제된 의약품에 '차광보관' 안내 문구 기재 (필요시 차광백 동봉)

Telmisartan 40mg/T	1.00 T
Aspirin 100mg/T	1.00 T
<b>Warfarin 5mg/T</b>	1.25 M
Amlodipine 5mg/C	1.00 C

#### 약 조제 후 처방전을 먼저 보고 조제된 약을 확인

- 조제된 의약품의 함량에 따른 모양, 수량 재확인
- 다른 약사와 이종으로 확인하거나 1인 약국의 경우에는 장소를 옮겨서 확인
- 약봉투, 라벨 및 의약품 정보 제공 문서가 정확하게 기재되었는지 확인



## 복약지도

<b>복용약 확인</b>	<ol style="list-style-type: none"> <li>1 환자에게 조제된 와파린 관련 정보(상품명, 용량, 성상 등)를 제공</li> <li>2 병의원이나 약국 이용 시 의사, 약사에게 와파린 복용 중임을 알릴 것</li> </ol>
<b>복용법</b>	<ol style="list-style-type: none"> <li>1 복용할 때마다 용량을 확인</li> <li>2 처방대로 꾸준히 복용</li> <li>3 복용을 잊은 경우, 기록하고 진료 시 의사에게 알리도록 안내                     <ul style="list-style-type: none"> <li>복용을 잊어 버렸다면 그 날 생각난 즉시 복용</li> <li>다음 날 생각났다면 그 전날 복용은 건너뛰고, 그 날의 약만 시간에 맞추어 복용 <b>(한 번에 2회 분량 복용 금지)</b></li> </ul> </li> </ol>
<b>주요 부작용</b>	<p><b>! 다음의 의심 증상이 있다면, 응급실을 방문하거나, 처방 의사에게 알릴 것</b></p> <ul style="list-style-type: none"> <li><b>출혈 증상</b> 피부에 멍이나 자반, 잦은 코피, 지나친 생리량, 혈뇨, 혈변, 토혈, 상처에서 피가 멎지 않음 등의 증상</li> <li><b>혈전 증상</b> 신체 어느 부위라도 통증, 색 또는 온도 변화가 있는 경우, 피부 고사, 보라색 발가락, 발가락에 통증이 있고 색깔이 자주색이거나 어둡게 또는 창백하게 보이는 증상 등</li> </ul> <p><b>▶ 대한약사회 보고 시스템(KPA safepharm system)에 환자안전사고 및 부작용 보고 ▶</b></p>

### 주의사항

- 1 다른 약물, 영양제, 건강기능식품 복용 또는 중단 시 반드시 약사, 의사와 상담할 것
- 2 과음하지 말고, 침이나 엉덩이 주사는 가능한 삼가하도록 할 것
- 3 상처가 나지 않도록 부드러운 칫솔, 전기면도기, 코팅된 치실 사용할 것
- 4 부상을 입을 수 있는 과격한 운동이나 움직임은 하지 않도록 할 것
- 5 검사, 수술, 발치 시 담당 의사와 상담하고, 지시에 따라 와파린 일시 중단 및 복약 재개 시기를 확인할 것
- 6 다음의 비타민K 함유식품은 과다하게 섭취하지 말고 가급적 일정한 양을 먹도록 할 것

콩류	녹색채소류	과일류	해조류
			
청국장, 낫또	취나물, 시금치, 상추, 브로콜리, 썩, 머위, 고추잎, 케일, 아스파라거스, 냉이, 녹즙	아보카도	김, 다시마, 미역, 해초

\* 출처 : 대한약사회/국민건강보험공단. 환자제공용 집중관리약제 교육자료; 2021

### 고위험약물 와파린의 약국 내 관리

- '고위험약물'이라는 적절한 표시를 하여 혼동하기 쉬운 다른 의약품(포장, 성상, 이름)과 분리하여 보관
- 제품의 함량을 포장(라벨) 겉면에 크게 표시하기

**▶ '약국 고위험약물 안전관리 가이드라인' 바로가기 ▶**

### ⚠ 와파린 고위험약물 경고

- 반드시 함량, 용량 확인할 것
- 환자상담 필요, 차광보관

<와파린 고위험약물 표시 예시>

- 참고자료**
- 대한약사회 지역환자안전센터. 약국 고위험약물 안전관리 가이드라인; 2021
  - 대한약사회/국민건강보험공단. 환자제공용 집중관리약제 교육자료; 2021
  - 의료기관평가인증원. 환자용 환자안전 안내서(고위험 의약품 투약 안전) 개발 최종 보고서; 2021
  - 약학정보원(<https://www.health.kr>)

